

## Conceptos generales

### • Introducción.

Una vez realizada la instalación de Joomla! en nuestro servidor, observemos detenidamente lo que hemos conseguido, y así poder ir entendiendo las posibilidades que permite.

La instalación ha creado dos espacios accesibles vía web:

- El **Front-end**, cuya página de inicio (*FrontPage*) ya conocemos. Es la parte del software que interactúa con el usuario, el sitio web propiamente dicho.
- El **Back-end**, o Panel de Administración de Joomla! Es la parte que procesa la entrada desde el “Front-end”, la parte del software que interactúa con el administrador.

El “Front-end” es el responsable de recolectar los datos de entrada del usuario, que pueden ser de muchas y variadas formas, y procesarlas de una manera conforme a la especificación que el “Back-end” pueda usar.

### • Front-end.

Ya que decidimos en la instalación de Joomla! que se instalasen datos de ejemplo, muestra por defecto un sitio web cuya página de inicio (*Frontpage*) presenta muchas partes diferenciadas: logo, formularios de acceso, menús, encuesta, acceso a noticias, sindicación<sup>1</sup>, etc.; y que podemos observar en la siguiente imagen.

<sup>1</sup> **¿Qué es RSS, la sindicación?** (Fuente: <http://www.consumer.es>)

RSS, siglas de *Rich Site Summary* y también de *Really Simple Syndication*, es el sublenguaje de XML empleado para distribuir o ‘sindicar’ los contenidos de Internet, sean noticias o entradas de los *weblogs*. Los archivos RSS, también llamados ‘feed RSS’ generados por algunos sitios web e infinidad de *weblogs* se escriben automáticamente y contienen diferentes elementos o ‘items’ de información: normalmente título, resumen y enlace, pero también puede incluir fecha o autor. Así, a través de páginas web o programas lectores (agregadores) de RSS se accede a las actualizaciones de las páginas seleccionadas sin necesidad de entrar al sitio web, excepto para leer la versión completa (en algunos lectores también posible descargar la versión completa).

#### ¿Cómo se utiliza?

Al pinchar sobre un archivo RSS el navegador mostrará el código XML. Para visualizar su contenido lo que hay que hacer es copiar la dirección del enlace (del tipo <http://www.pagweb.com/index.xml> o [index.rdf](http://www.pagweb.com/index.rdf)) y añadirla al lector o agregador de *feeds*. Estos lectores consultan periódicamente las direcciones de los *feeds* para descargar la última versión del archivo RSS y mostrar las actualizaciones. Por tanto, para suscribirse a los distintos *feeds* RSS basta ir copiando y pegando la URL de los archivos RSS en el lector RSS. Además de ‘fichar’ la dirección del archivo RSS de cada sitio web, existen directorios y buscadores de *weblogs* que contienen los *feeds* RSS.

#### Versiones de RSS

Las primeras versiones de RSS, desarrolladas por Netscape, fueron las 0.90 y 0.91, que todavía se pueden encontrar en algunas páginas web. Posteriormente se desarrollaron las versiones 1.0, basada en el formato RDF, y la 2.0, creado por UserLand. Aunque todas las versiones se basan en las especificaciones de Netscape, no todas

Logo de Joomla!

Noticias (*News Flash*), cuyo contenido cambia cada vez que visualizamos la página.

Barra de navegación, que indica en qué sección del sitio web nos encontramos.

Menú superior que facilita el acceso a diferentes partes del sitio web.

Cuadro de texto que permite realizar búsquedas en nuestro sitio web.

Acceso rápido a las últimas noticias y a los contenidos más populares publicados.

Tres menús de navegación destinados a dar acceso a los contenidos.

Parte central donde se visualizan los contenidos, en este caso un artículo de bienvenida a Joomla!, y alguno más.

Encuesta, decidida por el administrador, para conocer qué piensa un usuario sobre la utilidad de Joomla!

Información sobre los usuarios que están en línea, navegando por el sitio web.

Formulario de acceso al sitio. Observa que tiene activadas las opciones de "Recuperar contraseña" (*Forgot your password?*), "Recuperar nombre de usuario" (*Forgot your Username?*) y "Regístrate aquí" (*Register*).

Espacio donde el sitio web ofrece ser sindicado! en otro sitio web. Joomla! permite presentarlo en versiones RS 2.0 y Atom 1.0.

Información del Copyright de Joomla!

Anuncios

Información sobre la tecnología que soporta Joomla!

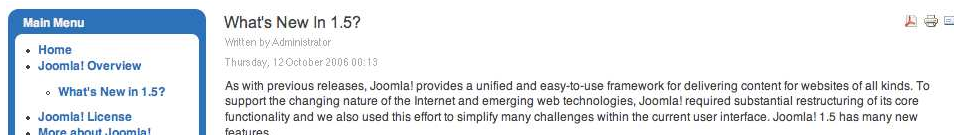
son compatibles entre sí. La versión 1.0 de RSS también se conoce como **RDF**. Algunos *feeds* RSS están etiquetados como RDF o RSS 1.0 y los archivos tienen la extensión '.rdf'. Asimismo, la versión 2.0 se etiqueta indistintamente como **RSS2** o RSS 2.0.

#### Atom

Es otra tecnología para distribuir contenidos. Aunque está todavía en desarrollo, gracias a su mejora frente a RSS (puede integrar más información) y al alicio del popular sistema de publicación de *blogs* de Google (Blogger) se ha extendido rápidamente. Es también un sublenguaje de XML, pero no se trata de ninguna versión de RSS. Sin embargo, es un formato similar creado con el mismo objetivo (sindicar contenidos).

## 1. Primera visualización de contenidos.

Aprovechando los ejemplos añadidos durante la instalación, veamos qué ocurre cuando queremos ver un contenido, por ejemplo, el referenciado en el ítem “What's New in 1.5” del menú principal (*Main Menu*).




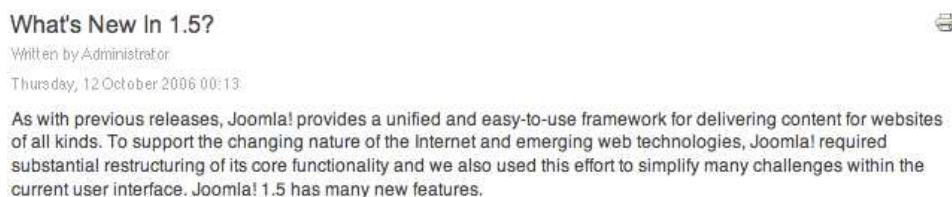
Ha aparecido el texto del artículo deseado, con una modificación clara en la barra de navegación,

[Home](#) >> [Joomla! Overview](#) >> [What's New in 1.5?](#)

y donde cabe resaltar los tres iconos de la parte superior derecha,

 Pulsando en él el texto del artículo es convertido a formato pdf.

 Para imprimir el artículo. Con una previa visualización, antes de enviar el documento a la impresora.



 Por si se quiere enviar un vínculo del artículo a un amigo.

[Close Window](#) 

### E-mail this Link to a Friend

E-mail to:

Sender:

Your E-mail:

Subject:

## 2. Participamos en la encuesta.

¿Qué ocurre si decidimos dar nuestro voto? Seleccionamos la respuesta “All of the Above!” (porque ya empezamos a entender las posibilidades que permite Joomla!, ¿no?), pulsamos “Votar”,

**Polls**

**Joomla! is used for?**

- Community Sites
- Public Brand Sites
- eCommerce
- Blogs
- Intranets
- Photo and Media Sites
- All of the Above!

y aparece la estadística sobre las votaciones realizadas hasta este momento. Bien, hasta ahora la mayoría han votado que sirve para todas las intenciones señaladas.



### 3. Registramos el primer usuario.

[Login](#)

- [Forgot your password?](#)
- [Forgot your username?](#)
- [Create an account](#)

Una vez que seleccionamos la opción “*Create an account*” nos aparece la ventana de registro de un nuevo usuario desde el Front-end. Está claro que la dirección de correo electrónico debe ser una dirección válida. Por defecto, los nuevos usuarios que registra Joomla! desde el Front-end son considerados usuarios del tipo “Registrado”.

#### Registration

Name:	<input type="text" value="registrado apellidos"/>	*
Username:	<input type="text" value="registrado"/>	*
E-mail:	<input type="text" value="registrado@dominio.com"/>	*
Password:	<input type="password" value="*****"/>	*
Verify Password:	<input type="password" value="*****"/>	*

Fields marked with an asterisk (\*) are required.

[Register](#)

Completada la información, decidimos que se realice el registro y nos aparece un mensaje informándonos de que ha sido enviado un mensaje de correo a la cuenta especificada con un vínculo de activación de la cuenta de usuario Joomla!<sup>2</sup>

#### Registration Complete!

Your account has been created and an activation link has been sent to the e-mail address you entered. Note that you must activate the account by clicking on the activation link when you get the e-mail before you can login.

Si todo hubiera funcionado correctamente, y el usuario “registrado” hubiera recibido el vínculo de activación, podría acceder al sistema con sus claves.

#### Login Form

Username	<input type="text" value="registrado"/>
Password	<input type="password" value="*****"/>
<input type="checkbox"/> Remember Me	
	<a href="#">Login</a>

<sup>2</sup> Éste es el mecanismo que por defecto viene configurado en Joomla!, y precisa que exista un servidor de correo activo en el servidor donde tenemos instalado Joomla! Lo más probable es que este mensaje con el vínculo de activación no haya sido enviado porque nuestra instalación en local no tiene configurado ese servidor de correo. Podemos acceder al sistema, de todas formas, con las claves del “Administrador”, el único usuario que tenemos activo en estos momentos en Joomla!

Lo primero que observamos al ingresar en el sistema con las claves de usuario “registrado”, es que aparece un nuevo menú, específico del usuario, y que el formulario de acceso se ha transformado, permitiendo la desconexión del sistema (*Logout*).



El usuario tiene acceso a sus “Detalles”, con diferentes opciones en función del tipo de usuario, permitiendo hacer modificaciones, según sus propias decisiones.

### Edit Your Details

Your Name:	<input type="text" value="registrado apellidos"/>
E-mail:	<input type="text" value="registrado@dominio.com"/>
User Name:	<input type="text" value="registrado"/>
Password:	<input type="password"/>
Verify Password:	<input type="password"/>
Front-end Language:	<input type="text" value="- Select Language -"/>
Time Zone	<input type="text" value="(UTC 00:00) Western Europe Time, London, Lisbon, Casablanca"/>
<input type="button" value="Save"/>	

En caso de que el usuario haya olvidado su contraseña o su nombre de usuario, el sistema permite desde el Front-end, recuperarlo.

[Login](#)  
[Forgot your Password?](#)  
[Forgot your Username?](#)  
 No Account Yet? [Register](#)

## Forgot your Password?

Please enter your username or e-mail address for your account. A verification token will be sent to you. Once you have received the token, you will be able to choose a new password for your account.

E-mail Address:

En ambos casos se solicita el envío de información que identifique al usuario, el cual recibirá un mensaje de correo con las instrucciones necesarias para recuperar la información olvidada.

## Forgot your Username?

Please enter the e-mail address associated with your User account. Your username will be e-mailed to the e-mail address on file.

E-mail Address:

- **Back-end.**

Es el centro administrativo del sitio web. La construcción e implementación de la web, la gestión de la edición y publicación de contenidos se realizan a través de esta interfaz elegante e intuitiva.

Una vez echado un primer vistazo al Front-end y accediendo al panel de administración, bien desde el ítem “Administración” del menú de la página de inicio,



o bien desde la URL

**<http://localhost/joomla/administrator>**

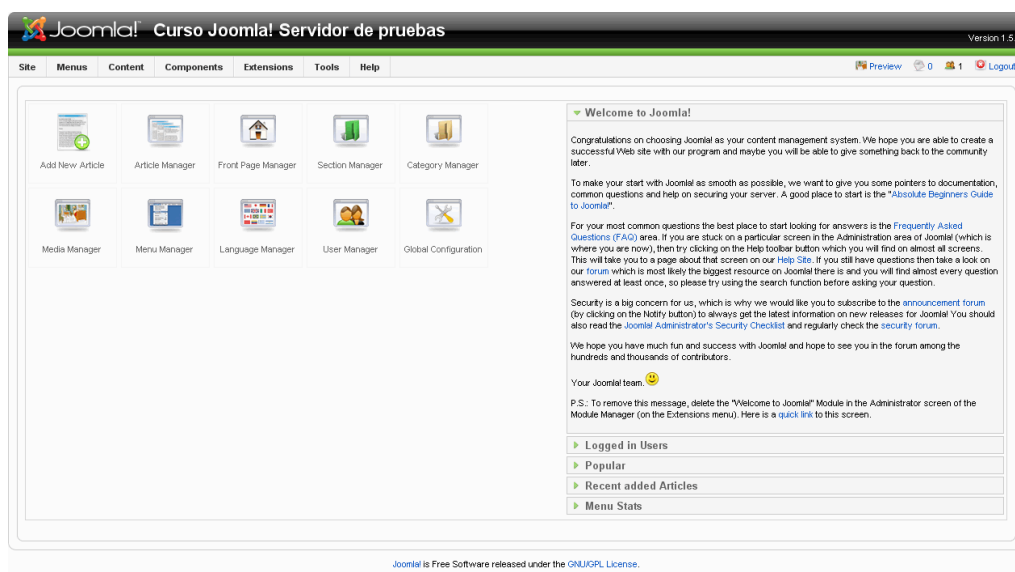
Introducimos las claves de acceso del administrador, y ya podemos empezar a administrar nuestro sitio web.

A screenshot of the Joomla! Administration Login page. The page has a white background with a blue header that reads "Joomla! Administration Login". Below the header, there is a text box that says "Use a valid username and password to gain access to the Administrator Back-end." and a link that says "Return to site Home Page". To the left of the login form is a large image of a padlock. The login form itself is a rounded rectangle containing three input fields: "Username" with the value "admin", "Password" with a masked password "\*\*\*\*\*", and "Language Name" with a dropdown menu set to "Default". Below the input fields is a "Login" button with a green arrow icon.



## 1. Panel de control de la Administración de Joomla!

Nos encontramos dentro de la Administración de Joomla!, el centro de control del sitio web, con una apariencia como la vemos en esta imagen.



Proporciona acceso rápido a los diferentes partes de la administración. Por un lado, a través de una serie de botones o accesos directos; y por otro, a través de una navegación desde lengüetas desplegables.

- **Relación de botones o accesos directos.**

	Acceso a la configuración global del sitio web: idioma, servidor, ...		Acceso directo a la administración de secciones de contenidos.
	Acceso a la administración de los usuarios: crear, editar, eliminar, bloquear,...		Acceso directo a la administración de las categorías en que se organizan los contenidos de las secciones.
	Acceso a la administración del idioma del Front-end y del Back-end.		Los contenidos se organizan en secciones y categorías. "Agregar un nuevo artículo" supone acceder de forma rápida a la sección y categoría que se quiera para añadir un nuevo artículo.
	Acceso a la administración de los menús del sitio web.		Acceso rápido a la gestión de artículos de contenido.
	Acceso directo a la gestión de archivos multimedia, que pueden ser utilizados por los editores WYSIWYG en la elaboración de contenidos.		Donde se decide qué contenidos se ven en el "Frontpage", la portada de nuestro sitio web

- **Relación de lengüetas (tabs) desplegadas:**

- **Registro (Logged in users):** indica los usuarios que se encuentran actualmente dentro del sistema en el sistema, tanto en el Front-end como en el Back-end.

▼ Logged in Users				
#	Name	Group	Client	Logout
1	<a href="#">registrado</a>	Registered	site	
2	<a href="#">admin</a>	Super Administrator	administrator	

- **Popular:** acceso a los artículos más visitados.

▼ Popular		
Most Popular Items	Created	Hits
<a href="#">Joomla! Overview</a>	2006-10-09 09:49:20	150
<a href="#">Extensions</a>	2006-10-11 12:00:00	100
<a href="#">Joomla! License Guidelines</a>	2004-08-20 12:11:07	99
<a href="#">What's New In 1.5?</a>	2006-10-12 00:13:58	95
<a href="#">Welcome to Joomla!</a>	2006-10-12 12:00:00	92
<a href="#">Content Layouts</a>	2006-10-13 00:33:10	70
<a href="#">Joomla! Features</a>	2006-10-09 01:32:45	59
<a href="#">We are Volunteers</a>	2004-07-07 11:54:06	54
<a href="#">Stick to the Code!</a>	2004-07-07 12:00:00	51
<a href="#">Joomla! Facts</a>	2006-10-09 18:46:37	50

- **Últimos artículos (Recent added Articles):** acceso a los últimos artículos añadidos.

▼ Recent added Articles		
Latest Items	Created	Creator
<a href="#">Content Layouts</a>	2006-10-13 00:33:10	Administrator
<a href="#">The Joomla Community</a>	2006-10-12 18:50:48	Administrator
<a href="#">Welcome to Joomla!</a>	2006-10-12 12:00:00	Administrator
<a href="#">Example Pages and Menu Links</a>	2006-10-12 11:26:52	Administrator
<a href="#">Newsflash 4</a>	2006-10-12 02:25:50	Administrator
<a href="#">Newsflash 5</a>	2006-10-12 02:17:31	Administrator
<a href="#">What's New In 1.5?</a>	2006-10-12 00:13:58	Administrator
<a href="#">I installed with my own language, but the back end is still in English</a>	2006-10-11 19:18:14	Administrator
<a href="#">Does the PDF icon render pictures and special characters?</a>	2006-10-11 19:14:57	Administrator
<a href="#">What is uncategorised content?</a>	2006-10-11 19:14:11	Administrator

- **Menú estadísticas (Menu Stats):** información sobre los menús existentes y los ítems o elementos publicados en cada uno.

▼ Menu Stats	
Menu	# Items
ExamplePages	4
keyconcepts	3
mainmenu	9
othermenu	5
topmenu	4
usermenu	2

El pie de página nos recuerda el tipo de licencia bajo el que se encuentra Joomla!, la versión actualmente instalada,

[Joomla!](#) is Free Software released under the [GNU/GPL License](#).

y nos permite vincular rápidamente a la página del desarrollo de Joomla! para comprobar si existe alguna versión nueva:

<http://www.joomla.org/>

## 2. Distribución espacial de la Administración de Joomla!

La administración de Joomla! se divide en cuatro áreas: **Menú principal**, **Barra de Herramientas**, **Barra de información** y **Área de trabajo**. Y que podemos observar en la imagen siguiente.



- El **menú principal** es el centro de navegación del panel de administración. Dentro de él cada botón posee un menú desplegable con más opciones, los cuales pueden también poseer otros menús desplegables con sus propias opciones.
- La **barra de información** nos brinda datos sobre:
  - la parte de Joomla! que está operando. En concreto, ya que decidimos "Editar Artículos de Contenidos", aparece "Article Manager", el nombre del componente que gestiona los contenidos.
  - un vínculo para previsualizar el sitio web.
  - el número de mensajes que tienes de otros administradores designados.
  - el número de usuarios actualmente *online*.
  - y un vínculo ("Logout"), que le permite abandonar el sistema.
- La **barra de herramientas** provee al administrador de distintos instrumentos



para la creación y manipulación de los contenidos y de cualquier otro elemento de Joomla! que podamos editar, crear o configurar, como por ejemplo plantillas (*templates*), menús, idiomas, etc.

La barra de herramientas cambia dependiendo del elemento que estemos manipulando desde el administrador, y ofrece opciones específicas para cada uno de ellos. Pero siempre encontraremos la opción de solicitar ayuda, botón que enlaza con la página de ayuda del proyecto Joomla!, o bien del proyecto que deseemos que nos proporcione ayuda en nuestro trabajo con Joomla!, ya que es configurable.



- El **área de trabajo** es el espacio que se actualiza cuando haces alguna selección del menú, o utilizas una herramienta de la barra de herramientas. Sirve para seleccionar los elementos con los cuales queremos trabajar y editar, también para fijar posiciones, para instalar, configurar o posicionar componentes y módulos, etc.

En el área de trabajo también se ve información sobre los elementos que están publicados, información del sistema, estadísticas, configuraciones, etc.

El área de trabajo por defecto es el **Panel de Control**, la página de inicio de la navegación en la parte administrativa de Joomla!

- **Idiomas en Joomla!: Español.**

Estamos en condiciones de disponer de nuestro espacio web en el idioma que deseemos, siempre que podamos conseguir los archivos necesarios. En Joomla! los idiomas son extensiones, y se instalan y gestionan desde el menú “Extensions” del menú principal de la Administración de Joomla! Existen traductores oficiales de la distribución original en inglés de Joomla!, que en nuestro caso, si queremos conseguir los archivos que nos permitirán tener Front-end y Back-end en español, es Joomla! Spanish.

**Observación: Localización de los archivos de instalación.**

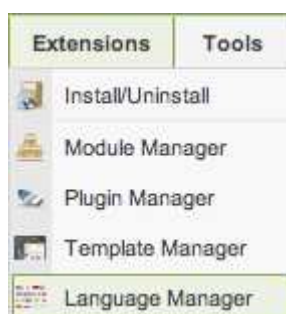
Los archivos que permitirán tener Front-end y Back-end en idioma español se encuentran en **Recursos**, con los siguientes nombres:

Idioma del Front-end: **Idioma\_es-ES\_joomla\_1.5.4\_estable\_front.zip**

Idioma del Back-end: **Idioma\_es-ES\_joomla\_1.5.4\_estable\_admin.zip**

Página oficial del proyecto: <http://www.joomlaspanish.org>

- Se accede a la **gestión de idiomas** desde el menú “Extensions” o desde el icono apropiado del Panel de Control.



Desde el área de trabajo del gestor de idiomas básicamente decidimos qué idioma es el que se utiliza por defecto, tanto en el Front-end (*Site*), como en el Back-end (*Administrator*).

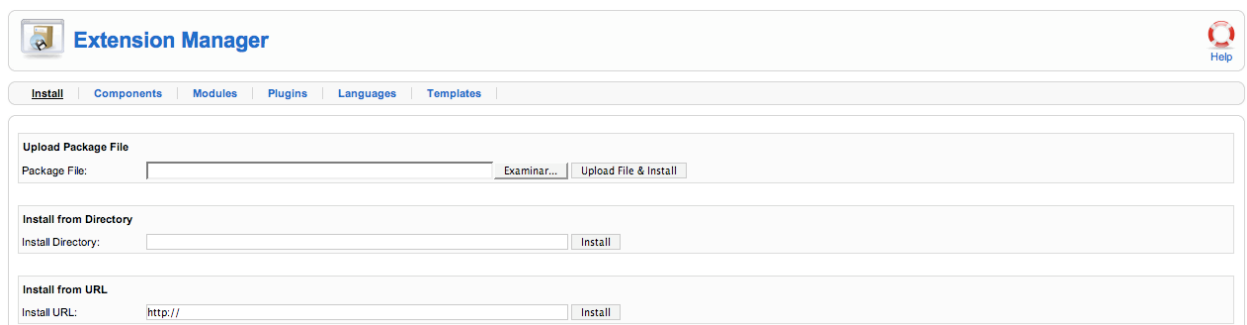
#	Language Name	Default	Version	Date	Author	Author E-mail
1	English(Unted Kingdom)	★	1.5.0	2005-10-30	Joomla! Project	admin@joomla.org

Display # 20 | Start | Prev | 1 | Next | End | Page 1 of 1

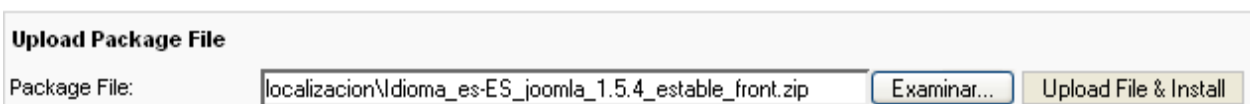
- Para **instalar** cualquier extensión, en concreto el **idioma**, accedemos al gestor de instalación/desinstalación desde el menú “Extensions”



- 1 Accedemos al espacio desde el que instalamos cualquier extensión, y observamos que existen varias pestañas, que nos permitirán acceder a la lista de las diferentes extensiones instaladas: Componentes (*Components*), Módulos (*Modules*), *Plugins*, idiomas (*Languages*) y plantillas (*Templates*).



- 2 Existen tres posibilidades de instalación de una extensión, dependiendo de dónde esté localizado el archivo:
  - Subiendo un archivo empaquetado, localizado en nuestro equipo.
  - Instalando desde un directorio, útil cuando hayamos colocado este archivo instalador en una carpeta de nuestro servidor.
  - Instalando desde una localización externa, accesible desde una URL.
- 3 Procedemos de la primera forma, localizando el archivo que contiene el idioma español para el Front-end en nuestro equipo ("*Examinar*"), y decidiendo que lo suba y lo instale ("*Upload File & Install*")



Realizada la operación nos aparece el correspondiente mensaje indicando que se ha realizado con éxito.



- 4 Realizamos la misma operación con el archivo que contiene el idioma español para el Back-end.

**Upload Package File**

Package File:

Y nos muestra que la operación se ha realizado con éxito.



**Idioma para usar en la parte administrativa de Joomla! 1.5 Creado por Joomla! Spanish - Traductor oficial asociado**

- 5 Ya tenemos instalados los idiomas que queríamos, si visualizamos el contenido de la pestaña *Languages* observamos que disponemos de cuatro idiomas instalados, dos para el Front-end y dos para el Back-end.

Si quisiéramos desinstalar cualquier extensión, también lo haríamos desde esta área de trabajo, seleccionando el tipo de extensión y decidiendo “desinstalar” en la barra de herramientas.

**Extension Manager**

[Install](#) | [Components](#) | [Modules](#) | [Plugins](#) | [Languages](#) | [Templates](#)

Only those Languages that may be uninstalled are accessible. The default Language may not be removed.

#	Language	Client
1	<input type="checkbox"/> English(United Kingdom)	Site
2	<input type="checkbox"/> Español (spanish formal Internacional)	Site
3	<input type="checkbox"/> English(United Kingdom)	Admin
4	<input type="checkbox"/> Español (spanish formal Internacional)	Admin

- 6 Si queremos que el idioma que se utilice en Front-end y Back-end sea el español, sólo nos queda decirle a Joomla! que así sea, a través del gestor de idiomas. Accedemos al gestor de idiomas tal y como se indica al principio de este apartado, y decidimos que tanto el idioma de Front-end como de Back-end predeterminado sea el español. Lo seleccionamos,

**Language Manager**

[Site](#) | [Administrator](#)

#	Language Name	Default
1	<input type="radio"/> English(United Kingdom)	<input type="checkbox"/>
2	<input checked="" type="radio"/> Español (spanish formal Internacional)	<input checked="" type="checkbox"/>



y pulsamos en el botón “Default”.



Realizada la operación, podemos observar que ya nuestro espacio de Administración de Joomla! se encuentra traducido.

## Gestor de idiomas

---

Sitio
Administrador

núm.		Nombre del Idioma	Predeterminado
1	↻	English(United Kingdom)	
2	↻	Español (spanish formal Internacional)	★

Lo mismo ocurre en el Front-end, pero debe entenderse que esta traducción sólo se realiza en aquellos textos que Joomla! crea de forma automática, no en los títulos de los artículos de contenido, texto de los artículos, nombre de los menús, etc.; que siempre dependen de lo que haya escrito el autor.

## Welcome to the Frontpage

### Welcome to Joomla!



Escrito por Administrator

jueves, 12 octubre 2006 12:00

**Joomla! is a free open source framework and content publishing system designed for quick creating highly interactive multi-language Web sites, online communities, media portals, blogs and eCommerce applications.**



Joomla! provides an easy-to-use graphical user interface that simplifies the management and publishing of large volumes of content including HTML, documents, and rich media. Joomla! is used by organisations of all sizes for Public Websites, Intranets and Extranets and is supported by a community of thousands of

users.

Última actualización [ jueves, 19 julio 2007 21:18 ]

[Leer más... >>](#)